

УПРАВЛЕНИЕ ОБЩЕГО И ДОШКОЛЬНОГО ОБРАЗОВАНИЯ  
АДМИНИСТРАЦИИ ГОРОДА НОРИЛЬСКА

МУНИЦИПАЛЬНОЕ БЮДЖЕТНОЕ ОБЩЕОБРАЗОВАТЕЛЬНОЕ  
УЧРЕЖДЕНИЕ  
«СРЕДНЯЯ ШКОЛА № 42»  
(МБОУ «СШ № 42»)

Принята  
на заседании методического совета  
от «31» августа 2022г,  
Протокол № 1

УТВЕРЖДЕНА  
Приказом директора МБОУ «СШ № 42»  
№ 02-03-170 от «31» августа.2022г.  
\_\_\_\_\_ И.Г. Кизилова

**Дополнительная общеобразовательная общеразвивающая программа  
«Краеведение»**

**Направленность:**  
естественнонаучная  
**Уровень:** стартовый

**Возраст учащихся:** 12-15лет  
**Срок реализации:** 3 года

**Составители:**  
Заместитель директора по ВР  
Камалова Н.В.

Норильск, 2022

## Оглавление

### **Раздел 1. «Комплекс основных характеристик программы»**

1.1. Пояснительная записка.....	3
1.2. Цель и задачи программы.....	5
1.3. Содержание программы.....	6
1.3.1. Учебный план.....	6
1.3.2. Содержание учебного плана.....	7
1.4. Планируемые результаты.....	10

### **Раздел 2. «Комплекс организационно-педагогических условий»**

2.1. Календарный учебный график.....	13
2.2. Условия реализации программы.....	13
2.3. Формы аттестации и оценочные материалы.....	13
2.4. Методические материалы.....	13
2.5. Рабочие программы (модули) курсов, дисциплин программы.....	14
<b>Список литературы</b> .....	14

## **Раздел 1. Комплекс основных характеристик дополнительной общеобразовательной общеразвивающей программы**

### **1.1. Пояснительная записка**

Настоящая дополнительная общеобразовательная общеразвивающая программа «Краеведение» разработана в соответствии с нормативными документами, регламентирующими разработку и реализацию дополнительных общеобразовательных общеразвивающих программ:

1. Федеральный Закон РФ от 29.12.2012 № 273-ФЗ «Об образовании в Российской Федерации» (в редакции от 31.07.2020 № 304-ФЗ «О внесении изменений в Федеральный закон «Об образовании в Российской Федерации» по вопросам воспитания обучающихся»);

2. Приказ Министерства просвещения РФ от 09.11.2018 № 196 «Об утверждении Порядка организации и осуществления образовательной деятельности по дополнительным общеобразовательным программам» (в редакции от 30.09.2020 № 533);

3. Приказ Министерства образования и науки РФ от 23.08.2017 г. № 816 «Об утверждении Порядка применения организациями, осуществляющими образовательную деятельность, электронного обучения, дистанционных образовательных технологий при реализации образовательных программ»;

4. Приказ Министерства просвещения РФ от 17.03.2020 г. № 103 «Об утверждении временного Порядка сопровождения реализации образовательных программ начального общего, основного общего, среднего общего образования, образовательных программ среднего профессионального образования и дополнительных общеобразовательных программ с применением электронного обучения и дистанционных образовательных технологий»;

5. Постановление Главного государственного санитарного врача РФ от 28.09.2020 № 28 «Об утверждении санитарных правил СП 2.4.3648-20 «Санитарно-эпидемиологические требования к организациям воспитания и обучения, отдыха и оздоровления детей и молодежи»;

6. Приказ Министерства просвещения РФ от 13.03.2019 № 114 «Об утверждении показателей, характеризующих общие критерии оценки качества условий осуществления образовательной деятельности организациями, осуществляющими образовательную деятельность по основным общеобразовательным программам, образовательным программам среднего профессионального образования, основным программам профессионального обучения, дополнительным общеобразовательным программам»;

7. Концепция развития дополнительного образования детей, утвержденная распоряжением Правительства РФ от 04.09.2014 № 1726-р;

8. Стратегия развития воспитания в РФ до 2025 года, утвержденная распоряжением Правительства РФ от 29.05.2015 № 996-р;

9. Приоритетный проект «Доступное дополнительное образование детей», утвержденный протоколом заседания президиума при Президенте РФ 30.11.2016;

10. Паспорт федерального проекта «Успех каждого ребенка», утвержденный на заседании проектного комитета по национальному проекту «Образование» 07.12.2018 (протокол № 3);

11. Приказ Министерства просвещения РФ от 03.09.2019 № 467 «Об утверждении Целевой модели развития региональных систем дополнительного образования детей»;

12. Приказ министерства образования Красноярского края от 23.09.2020 № 434-11-05 «Об утверждении Правил персонифицированного финансирования дополнительного образования детей в Красноярском крае»;

13. Методические рекомендации по проектированию дополнительных общеразвивающих программ (включая разноуровневые программы) (Письмо Министерства образования и науки РФ от 18.11.2015 № 09-3242);

14. Методические рекомендации по организации образовательной деятельности с использованием сетевых форм реализации образовательных программ (Письмо Министерства образования и науки РФ от 28.08.2015 г. № АК2563/05);

15. Методические рекомендации по реализации адаптированных дополнительных общеобразовательных программ, способствующих социально-психологической реабилитации, профессиональному самоопределению детей с ограниченными возможностями здоровья, включая детей-инвалидов, с учетом их особых образовательных потребностей (Письмо Министерства образования и науки РФ № ВК-641/09 от 26.03.2016).

16. Методические рекомендации по разработке и оформлению дополнительных общеобразовательных общеразвивающих программ (Региональный модельный центр Красноярского края, 2021).

17. Устав и локальные нормативные акты образовательного учреждения, регламентирующие осуществление образовательной деятельности по дополнительным общеобразовательным общеразвивающим программам.

При разработке настоящей программы использованы программы «Примерные программы внеурочной деятельности. Начальное и основное образование / [В. А. Горский, А. А. Тимофеев, Д. В. Смирнов и др.]; под ред. В. А. Горского. - 44е изд. - М.: Просвещение, 2014.-111 с. - (Стандарты второго поколения).

#### **Направленность программы**

Дополнительная общеобразовательная общеразвивающая программа ориентирована на развитие познавательных, исследовательских навыков обучающихся по изучению природы, истории, культуры родного края, на познание истории, судеб соотечественников, семейных родословных, являются источником социального, личностного и духовного развития обучающихся.

#### **Уровень программы – базовый**

#### **Новизна программы**

Дополнительная общеобразовательная общеразвивающая программа отличается объемом и способами преподнесения обучающимся краеведческой информации (исследовательская и конкурсная деятельность, участие в экскурсиях, познавательные игры, праздники, творческие задания). При реализации содержания программы расширяются знания, полученные при изучении школьных курсов окружающего мира, литературного чтения, изобразительного искусства, формируются межпредметные связи. Важное место отводится практической деятельности обучающихся. В результате освоения программы обучающиеся смогут применять приобретенные знания и умения для: самостоятельного знакомства с историко-культурными объектами Красноярского края; оценки их

эстетической ценности; ориентирования в своем городе; поиска нужной информации о родном крае, людях – внесших вклад в развитие и историю города.

#### **Актуальность программы**

В настоящее время наблюдается повышенный интерес к изучению родного края. Изучение краеведения в школе является одним из основных источников обогащения учащихся знаниями о родном крае, воспитание любви к нему, формирование гражданских позиций и навыков. Активное участие детей в краеведческой работе приучает их самостоятельно делать выводы и принимать решения, сплачивает учащихся в дружный коллектив, помогает укреплению дисциплины.

#### **Отличительные особенности программы**

Раннее приобщение к краеведческой работе, включение ребенка в личностно-значимую творческую деятельность с целью развития творческих способностей;

изучение особенностей истории, географического положения, геологического строения и рельефа, гидрографии, флоры и фауны своей местности;

учет интересов учащихся, их потребностей и возможностей через применение личностно-ориентированных технологий, технологий индивидуализации и уровневой дифференциации;

свобода самостоятельной деятельности, в которой ребенок является непосредственным субъектом, осуществляющим все ее этапы (целеполагание, планирование, реализацию и контроль), что создает наилучшие условия для развития нравственно-волевых качеств.

#### **Адресат программы**

Участниками программы являются дети в возрасте 12-16 лет. Программа «Краеведение» рассчитана на любой статус детей, имеющих любые интеллектуальные и творческие способности. Набор детей носит свободный характер и обусловлен интересами учащихся и их родителей.

□ наполняемость групп 1 года обучения – 15 человек;

□ наполняемость групп 2 года обучения – 15 человек;

наполняемость групп 3 года обучения и последующих – 15 человек;

□ предполагаемый состав групп - одного возраста.

#### **Срок реализации программы и объем учебных часов**

Согласно плану реализации программы дополнительного образования МБОУ «СШ № 42» на изучение курса «Краеведение» на уровне основного общего образования отводится 204 часов. Курс предназначен для учащихся 5-9 классов, рассчитан на 3 года изучения, 2 часа в неделю.

**Форма обучения** – очная.

#### **Режим занятий**

Общее количество часов в неделю – 2 часа.

Занятия проводятся 1 раза в неделю по 2 часа.

Продолжительность одного академического часа – 45 мин. Перерыв между учебными занятиями – 10 минут.

## **1.2. Цель и задачи программы.**

### **Цель программы:**

Создание среды для нравственного, патриотического воспитания и развития личности ребенка средствами краеведческой деятельности.

### **Задачи:**

#### *Личностные:*

- создавать комфортную обстановку на занятиях, а также атмосферу доброжелательности и сотрудничества;
- формировать умение работать в коллективе;
- научить уважать чужой труд;
- содействовать формированию всесторонне развитой личности.

#### *Метапредметные:*

- формировать чувство самоконтроля;
- способствовать формированию профессионального самоопределения личности;
- развивать коммуникативные качества учащихся;
- формировать навыки работы с научной литературой, оформления исследовательских проектов;
- обучать тактике диалога, предметного обсуждения и защиты своей работы во время публичных выступлений;
- развивать ораторские способности учащихся.
- воспитать патриотические и эстетические чувства.

#### *Образовательные:*

- формирования целостного представления о Таймыре, его специфике;
- освоение знаний об основных достопримечательностях Таймыра, объектах культуры, произведениях искусств, их создателях и культурно-историческом значении, о народных промыслах и ремеслах;
- овладение системой знаний о географическом и природно-экологическом своеобразии края;
- формирование целостного представления о «геологическом периоде» истории Норильска и первых норильчанах.

## **1.3. Содержание программы**

### **1.3.1. Учебный план**

№ п/п	Название раздела, темы	Количество часов			Формы аттестации/ контроля
		Всего	Теория	Практика	
1 год обучения					
1	Географическое пространство Красноярского края	10	7	3	
2	Многообразие флоры и фауны Красноярского края.	12	8	4	
3	Охраняемые природные территории Красноярского края.	11	8	3	
4	Геологическое строение,	10	8	2	

	рельеф и полезные ископаемые Красноярского края				
5	Климат Красноярского края	9	7	2	
6	Внутренние воды и водные ресурсы Красноярского края	10	7	3	
7	Почва и почвенные ресурсы Красноярского края	6	4	2	
Итого часов		68	49	19	защита творческих работ и проектов

### 1.3.2. Содержание учебного плана программы 1 год обучения.

#### Раздел 1. Географическое пространство края (10 часов)

**Теория (7 часов)** Географическое пространство края Характеристика географического положения края, своего района (города). Размеры территории и границы края, своего района (города). Полезные ископаемые края (нефть, каменный уголь, руды цветных и редких металлов). Лесные ресурсы. Гидроресурсы (реки - Енисей, Ангара). Земельные ресурсы. Природные зоны Красноярского края. Уникальные памятники природы Красноярского края, своей местности.

**Практика (3 часа)** Определение границ края, своей местности, протяженность края с севера на юг и с запада на восток в километрах. Определение координат крайних точек края (северной и южной). Ориентирование по местным признакам. Обозначение на контурной карте границ края, своей местности. Определение координат крайних точек края (северной и южной). Определение протяженности края с севера на юг и с запада на восток в километрах. Ориентирование по местным признакам (с компасом и без компаса).

**Форма контроля** выполнение практического задания.

#### Раздел 2 Многообразие флоры и фауны Красноярского края (12 часов)

**Теория (8 часов)** Многообразие растений (дикорастущие, культурные, лекарственные, исчезающие, ядовитые), насекомых, рыб, земноводных, пресмыкающихся, птиц и млекопитающих Красноярского края. Растения и животные Красноярского края, занесенные в Красную книгу. Грибы съедобные и несъедобные. Меры охраны и сохранения видового разнообразия флоры и фауны Красноярского края.

**Практика (4 часа)** Создание гербарных материалов лекарственных, дикорастущих и культурных растений вашей местности. Создание сообщений, фотоальбомов, видеороликов и компьютерных презентаций (на выбор) о растениях и животных вашей местности. Экскурсия в зоологический сад, музей, заповедник, заказник (на выбор). Определение названий растений, произрастающих на пришкольном участке с использованием атласа-определителя.

**Форма контроля** выполнение практического задания.

### **Раздел 3. Охраняемые природные территории Красноярского края (11 часов).**

**Теория (8 часов)** Обзор охраняемых и особо охраняемых территорий края различного ранга (заказники, заповедники, ботанические сады, дендрологические парки, зоологические парки, природные национальные парки). Их роль в сохранении биоразнообразия.

**Практика (3 часа)** Экскурсия в одну из охраняемых территорий края (на выбор). Анализ соблюдения посетителями правил поведения на природе, охраняемые природные территории Красноярского края.

**Форма контроля** выполнение практического задания.

### **Раздел 4. Геологическое строение, рельеф и полезные ископаемые Красноярского края (10 часов)**

**Теория (8 часов)** Введение. Подготовка к экскурсии. Экскурсия «Особенности рельефа своей местности», «Ориентирование на местности» Географическое положение Красноярского края, района. Главные черты рельефа края (плоскогорье, низменности, горные массивы, котловины) и их связь со строением литосферы. Связь геологического строения края с рельефом. Полезные ископаемые (магматические (глубинные), осадочные (поверхностные) и метаморфические). Основные месторождения края. Оценка уникальности природных ресурсов (минералов и полезных ископаемых) края, своей местности. Опасные геологические явления на территории края и меры их предупреждения.

**Практика (2 часа)** Практическая работа: Обозначение на контурной карте основных месторождений края.

**Форма контроля** выполнение практического задания.

### **Раздел 5. Климат Красноярского края (9 часов)**

**Теория (7 часов)** Особенности климата края. Факторы, определяющие особенности климата. Распределение тепла и влаги на территории региона. Погода. Причины изменения климата. Влияние климата на жизнь и здоровье жителей Красноярского края и своей местности. Адаптация животных к условиям Крайнего Севера.

**Практика (2 часа)** Практическая работа: Исследование распределения среднемесячных температур на территории своей местности.

Практическая работа: Исследование распределения количества осадков на территории своей местности.

**Форма контроля** выполнение практического задания.

### **Раздел 6. Внутренние воды и водные ресурсы Красноярского края (10 часов)**

**Теория (7 часов)** Водные системы Красноярского края. Главные речные системы и бассейны рек Енисея, Ангары, Подкаменной Тунгуски, Нижней Тунгуски, Тубы, Манны. Озера (Таймыр, Хантайское, Учум, Шира и др.), болота, подземные воды. Многолетняя мерзлота. Опасные явления, связанные с водами (паводки, наводнения и др.) и предупреждение их действий.

**Практика (3 часа)** Работа с физической картой Красноярского края.

**Форма контроля** выполнение практического задания.



### **Раздел 7. Почва и почвенные ресурсы Красноярского края (6 часов).**

**Теория (4 часов)** Условия образования почв на территории края. Главные типы почв и их плодородие. Географические закономерности распространения почв. Земельные ресурсы Красноярского края, их использование и охрана. Роль мелиорации. Ветровая и водная эрозия почв на территории края и меры борьбы с разрушением, загрязнением и вторичным засолением почв края.

**Практика (2 часа)** Работа с почвенной картой Красноярского края.

**Форма контроля** выполнение практического задания.

№ п/п	Название раздела, темы	Количество часов			Формы аттестации/ контроля
		Всего	Теория	Практика	
2 год обучения					
8	Растительный и животный мир Красноярского края	18	10	8	
9	Природные комплексы Красноярского края	14	9	5	
10	История и археология Красноярского края	11	8	3	
11	Население Красноярского края	12	10	2	
12	Культурное наследие Таймыра	13	10	3	
Итого часов		68	47	21	защита творческих работ и проектов

### **1.3.2. Содержание учебного плана программы 2 год обучения.**

### **Раздел 8. Растительный и животный мир Красноярского края (18 часов)**

**Теория (10 часов)** Растительный мир Красноярского края. Многообразие растений и грибов Красноярского края. Дикорастущие (лекарственные, ядовитые, съедобные, кормовые, декоративные), культурные и занесенные в Красную книгу растения. Систематизация и классификация растений. Низшие и высшие споровые растения. Голосеменные и покрытосеменные растения. Животный мир Красноярского края. Многообразие членистоногих и червей. Многообразие моллюсков, рыб, земноводных, пресмыкающихся. Птицы и млекопитающие Красноярского края. Исчезающие виды животных и птиц. Причины снижения их численности. Животные Красноярского края, занесенные в Красную книгу. Экскурсия в зоологический сад, музей, заповедник, заказник (на выбор).

**Практика (8 часа)** Определение названий растений, произрастающих на пришкольном участке с использованием атласа-определителя. Определение названий животных Красноярского края с использованием атласа-определителя.

**Форма контроля** выполнение практического задания.

### **Раздел 9. Природные комплексы Красноярского края (14 часов).**

**Теория (14 часов)** Формирование современных природных комплексов на территории края как результат длительного развития географической оболочки. Природные и антропогенные ландшафты Красноярского края.

Природные зоны края и их физико-географические особенности. Арктические пустыни, тундра, лесотундра, тайга, лесостепи, степи. Высотная поясность на территории края и экологические проблемы.

Взаимосвязь и взаимообусловленность компонентов природной зоны как зонального природного комплекса. Зональная система земледелия Красноярского края и рациональное использование земельных ресурсов. Экскурсия в зоологический сад, музей, заповедник, заказник (на выбор).

**Практика (5 часа)** Разработка моделей природоохранных мероприятий (на основе материалов наблюдений, собранных во время экскурсии).

**Форма контроля** выполнение практического задания.

### **Раздел 10. История и археология Красноярского края (11 часов).**

**Теория (11 часов)** История образования и развития Красноярского края. История хозяйственного освоения Сибири. Присоединение Приенисейского края к России. Красноярск изначальный. Освоение Красноярского острога. Правление центральной власти в крае. Культура и быт Приенисейского края. Промыслы и земледелие. Ремесла и торговля.

**Практика (3 часа)** Работа с административной картой Красноярского края.

**Форма контроля** выполнение практического задания.

### **Раздел 11. Население Красноярского края (12 часов).**

**Теория (10 часов)** Люди земли Красноярской. Освоение и заселение территории. Заселение Сибири славянскими народами. Численность населения. Размещение населения на территории края. Естественное движение населения. Воспроизводство. Механическое движение населения. Миграция. Половой и возрастной состав населения. Национальный состав населения. Коренные жители. Особенности расселения: городское и сельское население. Основная полоса заселения. Роль крупных городов в жизни населения Красноярского края. Влияние природной среды на качество жизни населения. Среда обитания человека: природная, социальная, техногенная. Экологические проблемы среды обитания человека. Виды опасностей для человека. Типы хозяйствования на территории края. Проблемы, возникающие при использовании земли и ландшафтов людьми. Риски для населения и возможные пути их решения.

**Практика (2 часа)** Работа с административной картой Красноярского края.

**Форма контроля** выполнение практического задания.

### **Раздел 12. Культурное наследие Таймыра (13 часов).**

**Теория (10 часов)** Коренное население. Быт. Семейные традиции, верование, обряды. Литература Красноярья: устное народное творчество. Поэты и писатели: творчество и биография. Произведения устного народного творчества коренных малочисленных народов Севера. Легенды и мифы. Художественная культура: основные виды (изобразительное, театральное, музыкальное, декоративно-прикладное).

**Практика (3 часа)** Работа с административной картой Красноярского края.

**Форма контроля** выполнение практического задания.

№ п/п	Название раздела, темы	Количество часов			Формы аттестации/ контроля
		Всего	Теория	Практика	
3 год обучения					
13	Географическое и социально-экономическое развитие Таймыра	16	10	6	
14	Основы природопользования и охрана природы в крае	16	10	6	
15	Особенности хозяйства Красноярского края.	17	10	7	
16	Объекты Всемирного наследия Красноярского края	19	10	9	
Итого часов		68	40	28	защита творческих работ и проектов

### 1.3.2. Содержание учебного плана программы 3 год обучения.

#### **Раздел 13. Географическое и социально-экономическое развитие Таймыра (16 часов).**

**Теория (10 часов)** Административно-территориальное устройство. Города и районы края. Устройство органов государственной власти и органов местного самоуправления. Сырьевые ресурсы. Рельеф. Климат. Животный и растительный мир. Уровень жизни населения.

**Практика (6 часа)** Работа с административной картой Красноярского края.

**Форма контроля** выполнение практического задания.

#### **Раздел 14. Основы природопользования и охрана природы в крае (16 часов).**

**Теория (10 часов)** Роль науки в организации рационального использования и преобразования природных ресурсов и условиях Красноярского края. Прогнозы изменения природы под влиянием хозяйственной деятельности человека на территории края. Особо охраняемые территории края (биосферные заповедники: Таймырский, Саяно-Шушенский и Центрально-Сибирский, Путоранский заповедник, национальный парк "Шушенский бор", заказники, государственные памятники природы). Правила личного природоохранного поведения в повседневной трудовой и бытовой деятельности.

Экологические проблемы Красноярского края и задачи экологического воспитания учащихся. Экскурсия в охраняемые территории края (на выбор).

**Практика (6 часа)** Работа с административной картой Красноярского края.

**Форма контроля** выполнение практического задания.

#### **Раздел 15. Особенности хозяйства Красноярского края (17 часов).**

**Теория (10 часов)** Природные ресурсы. История Норильска. Нориллаг. Становление комбината, крупнейшего в стране горно-металлургического комплекса. Норильск в годы Великой Отечественной войны. Памятники и памятные места Норильска. История улиц. Известные люди Норильска и Таймыра. Культура и искусство.

**Практика (7 часа)** Работа с административной картой Красноярского края.  
**Форма контроля** выполнение практического задания.

## **Раздел 16. Объекты Всемирного наследия Красноярского края (19 часов).**

На территории Красноярского края насчитывается более 4,5 тыс. памятников истории и культуры и объектов археологического наследия. Шалоболинская писаница, стоянки эпохи палеолита на Афонтовой горе в Красноярске, курганы Минусинской котловины, остатки крепостных сооружений являются свидетельствами жизни древних людей на территории края. Город Енисейск – это уникальный памятник градостроительного искусства XVIII - начале XX вв., сохранивший планировочную структуру и основной фонд исторической застройки. К 400-летию города, которое отметят в 2019 году, здесь будет отреставрирован 21 объект культурного наследия. Енисейск включен в предварительный Список Всемирного культурного и природного наследия ЮНЕСКО. Архитектурные памятники сосредоточены также в Красноярске, Ачинске, Канске, Минусинске, в Шушенском, в селе Тасеево и Ермаковском. В крае работают уникальные музейные комплексы: историко-этнографический музей-заповедник "Шушенское" - исторический, архитектурный, этнографический комплекс, в котором сохраняется часть старинного сибирского села XIX и XX в.; Красноярский краевой краеведческий музей — один из старейших музеев Сибири и Дальнего Востока, один из крупнейших музеев России; Минусинский музей им. Мартьянова - старейший музей в Сибири, по подобию которого создавались музеи в Енисейске, Нерчинске, Иркутске, Якутске и в других городах Сибирского региона; музей вечной мерзлоты в Игарке - единственный в мире музей, обладающий уникальным подземельем в толще вечномёрзлого грунта.

**Практика (9 часа)** Создание сообщений, фотоальбомов, видеороликов и компьютерных презентаций (на выбор) о объектах Всемирного наследия России и Красноярского края.

**Форма контроля** выполнение практического задания.

### **1.4. Планируемые результаты**

#### **Личностные**

1) воспитание российской гражданской идентичности: патриотизм, уважение к Отечеству, прошлое и настоящее многонационального народа России; осознание своей этнической принадлежности, знание истории, языка, культуры своего народа, своего края, основ культурного наследия народов России и человечества; усвоение гуманистических, демократических и традиционных ценностей многонационального российского общества; воспитание чувства ответственности и долга перед Родиной;

- 2) формирование целостного мировоззрения, соответствующего современному уровню развития науки и общественной практики, учитывающего социальное, культурное, языковое, духовное многообразие современного мира;
- 3) формирование осознанного, уважительного и доброжелательного отношения к другому человеку, его мнению, мировоззрению, культуре, языку, вере, гражданской позиции, к истории, культуре, религии, традициям, языкам, ценностям народов России и народов мира; готовности и способности вести диалог с другими людьми и достигать в нем взаимопонимания;
- 4) формирование коммуникативной компетентности в общении и сотрудничестве со сверстниками, детьми старшего и младшего возраста, взрослыми в процессе образовательной, общественно полезной, учебно-исследовательской, творческой и других видов деятельности;
- 5) формирование ценности здорового и безопасного образа жизни; усвоение правил индивидуального и коллективного безопасного поведения в чрезвычайных ситуациях, угрожающих жизни и здоровью людей, правил поведения на транспорте и на дорогах;
- 6) формирование основ экологической культуры соответствующей современному уровню экологического мышления, развитие опыта экологически ориентированной рефлексивно-оценочной и практической деятельности в жизненных ситуациях;
- 7) развитие эстетического сознания через освоение художественного наследия народов России и Красноярского края, творческой деятельности эстетического характера.

#### **Метапредметные**

- 1) умение определять понятия, создавать обобщения, устанавливать аналогии, классифицировать, самостоятельно выбирать основания и критерии для классификации, устанавливать причинно-следственные связи, строить логическое рассуждение, умозаключение (индуктивное, дедуктивное и по аналогии) и делать выводы;
- 2) умение создавать, применять и преобразовывать знаки и символы, модели и схемы для решения учебных и познавательных задач;
- 3) смысловое чтение;
- 4) умение организовывать учебное сотрудничество и совместную деятельность с учителем и сверстниками; работать индивидуально и в группе; находить общее решение и разрешать конфликты на основе согласования позиций и учета интересов; формулировать, аргументировать и отстаивать свое мнение;
- 5) умение осознанно использовать речевые средства в соответствии с задачей коммуникации для выражения своих чувств, мыслей и потребностей; планирования и регуляции своей деятельности; владение устной и письменной речью, монологической контекстной речью;
- 6) формирование и развитие компетентности в области использования информационно-коммуникационных технологий (далее - ИКТ компетенции); развитие мотивации к овладению культурой активного пользования словарями и другими поисковыми системами;
- 7) формирование и развитие экологического мышления, умение применять его в познавательной, коммуникативной, социальной практике и профессиональной ориентации.

#### **Предметные (образовательные):**

Иметь представление:

- об истории герба, правилах его составления; о гербе, как историческом источнике, который многое может рассказать о городе, стране.
- о топонимике Таймыра
- об истории образования и развития Красноярского края.
- об истории хозяйственного освоения Сибири
- о культуре и быте Приенисейского края.
- об устройстве органов государственной власти и органов местного самоуправления края;
- о специфике географического положения и административно-территориального устройства Красноярского края;
- о значении реки Енисей в жизни и хозяйственной деятельности населения Красноярского края;
- численности, составе и плотности населения Красноярского края;
- об уровне жизни населения Красноярского края; об истории освоения Таймырского полуострова; Норильска;
- об истории становления комбината, крупнейшего в стране горнометаллургического комплекса.
- о традициях, быте, промыслах и ремеслах коренных малочисленных народов Севера;
- о природных ресурсах;
- об экологической культуре;
- о заповедниках и национальных парках Красноярского края и Таймыра;
- о произведениях устного народного творчества народов, проживающих на территории Красноярского края, в том числе коренных малочисленных народов Севера;
- о ведущих художественных музеях Красноярского края;
- о ведущих краеведческих музеях Красноярского края;
- о традициях, быте, промыслах и ремеслах народов, проживающих на территории Красноярского края, в том числе коренных малочисленных народов Севера;
- о театрах Красноярского края;

Узнает

- историю, традиции и быт населения Красноярского края;
- исторические памятники Красноярского края
- полезные ископаемые, встречающиеся на территории Красноярского края (2-3), уметь показывать их на карте;
- особенности климатических условий;
- географическое положение Таймырского полуострова;
- особенности климатических условий; природные явления;
- флору и фауну; заповедные места Таймыра;
- памятники и памятные места Норильска.
- редкие и исчезающие виды животных и растений, занесенные в Красную книгу Красноярского края (2-3);
- имена известных писателей и поэтов Красноярского края
- имена известных художников Красноярского края
- имена известных композиторов Красноярского края;

Научится:

- узнавать наиболее распространенные растения и животных Красноярского края (в том числе редкие и охраняемые виды); определять названия растений и животных с использованием атласа-определителя.
- показывать на карте основные водоёмы, горы, равнины Красноярского края;
- приводить примеры природных явлений, которые можно наблюдать на территории Таймыра;
- анализировать и оценивать воздействие человека на природу, выполнять правила поведения в природе и участвовать в ее охране;
- уметь использовать приобретенные знания и умения в практической деятельности и повседневной жизни для: следования нормам экологического и безопасного поведения в природной среде;
- уметь приводить примеры использования и охраны природных ресурсов Красноярского края, адаптации человека к условиям окружающей среды;
- самостоятельно подбирать произведения устного народного творчества, а также художественные произведения писателей и поэтов Красноярского края на заданную тему;
- работать с разными источниками информации (детскими периодическими изданиями, справочниками, словарями, энциклопедиями);
- изготавливать декоративные композиции из художественных и природных материалов, добываемых в Красноярском крае;
- уметь декоративно оформлять изделия с использованием национального орнамента.

## **Раздел 2. Комплекс организационно-педагогических условий**

### **2. Комплекс организационно-педагогических условий.**

#### **2.1. Календарный учебный график.**

Начало учебного года: 1 сентября

Окончание учебного года: 25 мая

Количество учебных недель: 34 недели

Календарно-учебный график ежегодно утверждается приказом директора учреждения.

Количество учебных дней зависит от утверждённого в начале учебного года расписания, установленных государственных праздничных и нерабочих дней, каникулярного времени, выходных.

#### **2.2. Условия реализации программы**

##### **Материально-техническое обеспечение**

Аудио-, видео-, фото-, интернет источники, компьютер, мультимедийный проектор, интерактивная доска, экран, телевизор, ручки, карандаши, фломастеры, фотоаппарат, бумага, пластилин, карты, наглядный материал, раздаточный материал.

##### **Информационное обеспечение**

1. <http://www.krskstate.ru/>
2. <http://uralvonline.ru/?id=fedokryga/sf-okryg6>

3. <https://dic.academic.ru/dic.nsf/ruwiki/6863>
4. <http://www.norilsk-city.ru/help/resources/index.shtml>
5. <https://ru.wikipedia.org/wiki/Норильск>
6. <http://nesiditsa.ru/city/norilsk>
7. [http://www.mojgorod.ru/krsnjar\\_kraj/noriljsk/](http://www.mojgorod.ru/krsnjar_kraj/noriljsk/)

### **Кадровое обеспечение**

Программа реализуется педагогом дополнительного образования, имеющим высшее образование, опыт работы с детьми по изучению краеведения 9 лет.

### **2.3. Формы аттестации и оценочные материалы**

**Формы проведения аттестации:** защита творческих работ и проектов, участие в конкурсах.

**Формы отслеживания и фиксации образовательных результатов:** журнал посещаемости.

Промежуточная аттестация, текущий и итоговый контроль осуществляются для отслеживания результативности образовательной деятельности, проводятся с целью:

Оценка уровня и качества освоения обучающимися дополнительной общеобразовательной общеразвивающей программы по итогам учебного года.

#### **Оценочные материалы**

В процессе учебной деятельности предусмотрена система контроля за знаниями, умениями и навыками, которая позволяет определить эффективность обучения по программе, внести изменения в учебный процесс. В процессе обучения проводится текущий контроль по итогам учебного года в форме защиты творческих работ и проектов.

### **2.4. Методические материалы**

**Методические материалы – групповых и индивидуальных методов обучения, обучения по индивидуальному учебному плану.**

□ **особенности организации образовательной деятельности:** очное.

□ **методы обучения:** словесный, наглядный практический; объяснительно-иллюстративный, частично-поисковый, исследовательский проблемный; игровой, дискуссионный, проектный.

□ **формы организации образовательного процесса:** индивидуальная, индивидуально-групповая и групповая.

□ **формы организации учебного занятия:** экскурсия, беседа, встреча с интересными людьми, выставка, посещение музея, защита проектов, игра, концерт, конкурс, олимпиада, праздник, практическое занятие, презентация.

□ **педагогические технологии:** технология группового обучения, технология коллективного взаимообучения, технология дифференцированного обучения, технология разноуровневого обучения, технология развивающего обучения, технология проблемного обучения, технология дистанционного обучения, технология исследовательской деятельности, технология проектной деятельности, технология игровой деятельности, коммуникативная технология обучения, технология коллективной творческой деятельности, здоровьесберегающая технология.



□ **средства организации деятельности в условиях применения электронного обучения и дистанционных образовательных технологий:** сервисы для видеоконференций Zoom, средства для разработки интерактивных заданий, упражнений, обучающих игр LearningApps,; средства организации контроля Google-формы, облачные хранилища для размещения материалов Google-диск, Яндекс-диск.**алгоритм учебного занятия:** краткое описание структуры занятия;

□ **дидактические материалы:** раздаточные материалы, гербарии, рисунки, видеозаписи, учебные кинофильмы, практические задания, упражнения, обучающие программы в электронном виде, учебники, учебные пособия, журналы, книги, тематические подборки материалов, текстов песен, стихов, сценариев, игр.

## 2.5. Рабочие программы

Дополнительная общеобразовательная общеразвивающая программа реализуется в течение года в виде рабочих программ для каждой учебной группы. Рабочие программы разрабатываются педагогом на начало учебного года по следующей форме:

	Тема занятия	Кол-во часов	Форма контроля	Дата	Примечание

Рабочая программа согласуется с заместителем директора по воспитательной работе.

## 2.6. Список литературы

1. Закон Красноярского края «О Краевом (национально-региональном) компоненте государственных образовательных стандартов общего образования в Красноярском крае от 30.06.2011 №12 – 6054
2. «Концепция модернизации образования на период до 2010 года» от 29.12.01.
3. К.Богданович «Становление города у Красного Яра»: – Красноярское книжное издательство, 1987 г.
4. М.В.Кириллов «Природа Красноярского края и ее охрана»: – Красноярское книжное издательство, 1983 г.
5. Л.В. Безъязыков «Красноярск значальный»: – Красноярское книжное издательство, 1978 г.
6. «История Красноярского края»: – Учебное пособие: – Красноярское книжное издательство, 1981
7. «Легенды и сказки полярной ночи»: – Дудинка, 1994 г.
8. «Край Северного сияния»: – Агенство Печати «Новости», 1998 г.
9. «Таймыр незабываемый»: – Зеленогорск, 2000г.
10. «Норильск. Объяснение в любви»: – ИНА «Норильск», 1993 г.
11. «Таймыр. Путешествие в край, овеянный легендами и ледяными ветрами»: – Красноярское книжное издательство, 1990 г.
12. «Заполярье». - Избранные фотографии: – Москва: Издательство «Планета», 1987 г.
13. Г. Кузнецов «Когда я была большой»: – Норильск.

## ТАЙМЫР (ТАЙМЫЫР)



- 1. Обильный, щедрый, благодатный край (с тунгусского языка)
- 2. Замерзший оленин скаल्प (с ненецкого языка)



## ТАЛНАХ

- 1. Речка с наледью, запрет (с долганского языка)
- 2. Опасная, незамерзающая, поросшая тальником речка (с нганасанского языка)



# БЫРРАНГА



- мертвая горная страна (с эвенкийского языка)



# НОРИЛЬСК

- 1. Норило - шест для подледного лова рыбы (с нганасанского языка)
- 2. Ньорил – болото (с юкагирского языка)
- 3. Норыликан – пестрый (с эвенкийского языка)



[Первый дом Норильска](#)

## Купальница азиатская, жарок (*Trollius asiaticus*)



*Птичьи песни звенят над лугами зеленого мая. И светло и прозрачно в долине журчат родники. По траве-мураве, что вокруг без конца и без края, Золотые жарки рассыпают свои огоньки. Дует ветер на них, развивая цветочное пламя. Так пылают цветы, что вот-вот горизонт подожгут. Так цветы горячи, что их боязно трогать руками, За полуденный жар их в народе жарками зовут.*

## Голубика, гонобобель – (*Vaccinium*)



## Мак – (Papaver)

- *Вот маки бутоны раскрыли И жадно на небо глядят, И машут, как бабочки, крыльями, Того и гляди улетят.*



*Вьюги белые атаки, Неземные холода  
Зацветающие маки Одевают в панцирь  
льда. Содрогаясь от боли Над  
поверженным цветком, Сколько надо  
силы воли, Чтобы выжить подо льдом?*



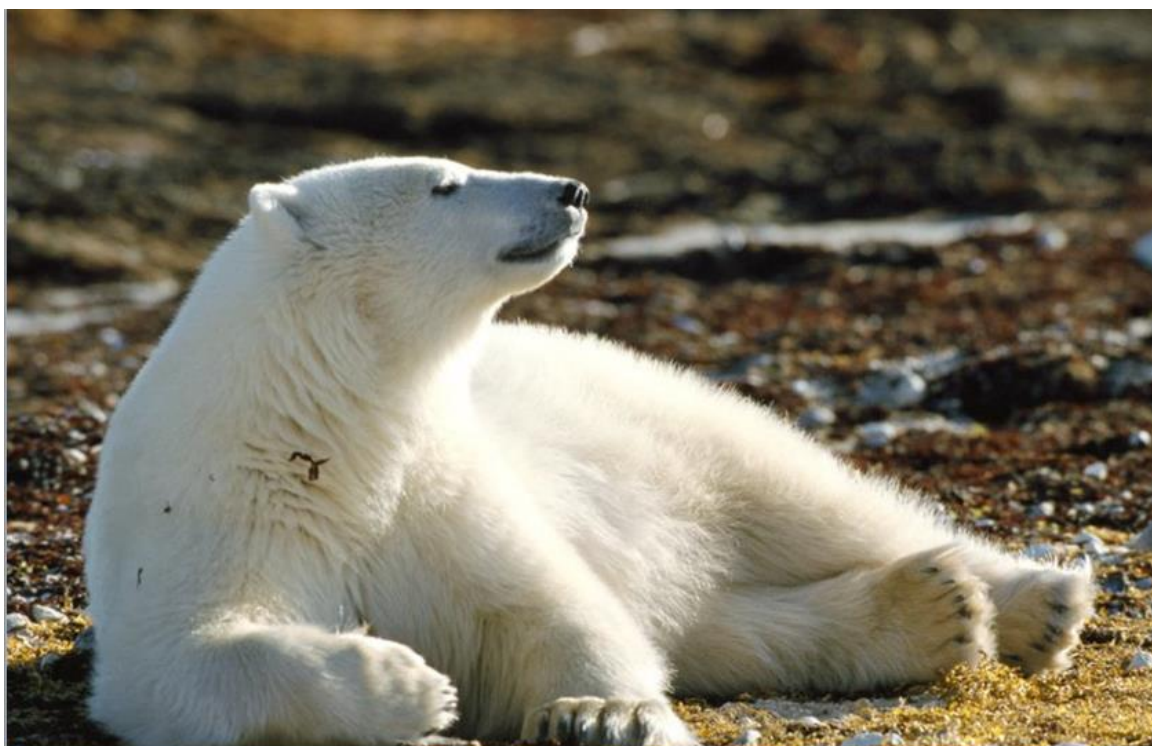
## Брусника – (Vaccinium)



## Органический мир Арктики.



Образ жизни животных Арктики непосредственно связан с океаном. Здесь обитают моржи, несколько видов тюлений, белый медведь, на островах много птиц.



Белый медведь – хищное животное. Длина от 2 до 3 м, весит 700-800 кг. Типичный представитель арктической фауны. Хорошо плавает, ныряет. Основная пища – тюлени.



Северные олени – самые крупные травоядные животные Крайнего Севера. Держатся большими стадами. Это единственные олени у самок которых есть рога.



Лемминг – полярная полевка с коротким хвостом. Длина его тела около 15 см. Зимой не впадает в зимнюю спячку, роет норы и способен к подснежной жизни.



Белая сова – опасный хищник Арктики. Основная пища – лемминги.



Песец – полярная лиса. Особенно заботится о своей пушистой шубе, которая спасает его от морозов. Основная пища – лемминги.



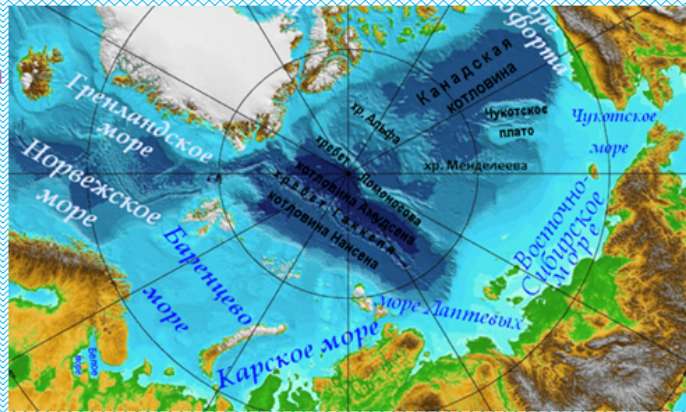
## Дрейфующая станция «Северный полюс»



- Папанин Иван Дмитриевич, полярный исследователь, контр-адмирал, дважды Герой Советского Союза
- В 1937 – 1938 гг. возглавлял первую советскую научно-исследовательскую дрейфующую станцию «СП-1». Экспедиция, в которую, кроме него, входили геофизик Е. К. Федоров, радист Э. Т. Кренкель и океанолог П. П. Ширшов, была доставлена самолетом и высажена на льдину в районе Северного полюса 21 мая 1937 г. Льдина дрейфовала в сторону Атлантики и, пройдя более 2500 км, достигла восточного побережья Гренландии. Здесь экспедиция была снята кораблями «Таймыр» и «Мурман». На протяжении 274 дней дрейфа систематически проводились гидрологические, геомагнитные, метеорологические наблюдения, имевшие большое значение для освоения Арктики.
- В 2015 году – была организована дрейфующая станция «СП-39»
- 2016 году организация дрейфующей станции «Северный полюс» не планируется



После 15-летнего исследования (2000-2015 гг) **Россия представила обновленную заявку на Арктику** на расширение континентального шельфа в Северном Ледовитом океане в ходе 40-й сессии Комиссии ООН



- Россия претендует на районы за пределами установленной 200-мильной экономической зоны, которые охватывают шельф российских арктических окраинных морей, часть Евразийского бассейна (котловины Нансена и Амундсена, хребет Гаккеля) и центральную часть Амеразийского бассейна в составе котловины Макарова и Комплекса Центрально-Арктических подводных поднятий.
- Данные исследований подтверждают материковую природу хребта Ломоносова, поднятия Менделеева-Альфа, Чукотского плато, а также непрерывное продолжение этих элементов от мелководного шельфа Евразии

## Молодежная экспедиция «На лыжах к Северному полюсу»



**02 по 13 августа 2016г – IX российская молодежная экспедиция «На лыжах к Северному полюсу!» - состоится на ледоколе «50-лет Победы» (руководители М.Шпаро и Б.Смолин)**

